

La cardiologie au Centre Médico- Chirurgical de Kourou, hôpital de la Croix- Rouge française

23^e Journées Européennes de la Société
Française de Cardiologie

**G. Cloatre, J-M Donnadieu,
D. Lam, M. Franzin-Garrec**

Vendredi 18 janvier 2013

La cardiologie au
Centre Médico-
Chirurgical de Kourou

Vendredi 18 janvier 2013


croix-rouge française
Humanisons la vie



La cardiologie au
Centre Médico-
Chirurgical de Kourou

Vendredi 18 janvier 2013

Kourou


croix-rouge française
Humanisons la vie



- Dr Georges Cloatre, cardiologue
- Dr Jean-Marie Donnadiou, cardiologue
- Dr Demba Lam, cardiologue
- Martine Franzin-Garrec





Contexte historique (1)

- 6000 ans av JC, peuplement de l'Amazonie par des migrants venus d'Asie
- 1664 la France Equinoxiale, de l'Amazone au Maroni
- 1794 Première abolition de l'esclavage
- 1802 Napoléon rétablit l'esclavage, marronnage des esclaves en forêt
- 1848 Victor SCHOELCHER fait abolir définitivement l'esclavage
- 1852 Déportation des premiers forçats



Contexte historique (2)

- 1946 Département français de l'Oyapok au Maroni, fermeture des bagnes
- 1953 rapatriement des derniers bagnards
- en 101 ans, 700 000 hommes et femmes seront déportés dont plus d'un tiers mourra en Guyane
- 1965 le Général de Gaulle choisit la Guyane pour le programme spatial français
- 1983 Le département et la région, en 2010, article 73 ou 74?

Les figures emblématiques

■ **Félix EBOUE au Panthéon de la nation**

■ **Gaston MONNERVILLE**

■ **Henri SALVADOR**

■ **Bernard LAMA**



La palette humaine

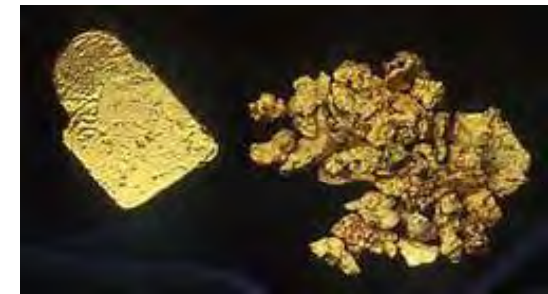
■ Les diversités ethniques, raciales et culturelles:

- Les Amérindiens
- Les Noirs marrons
- Les caribéens (créoles guyanais et antillais, Haïtiens)
- Les asiatiques (Chinois, Hmongs)
- Les Brésiliens et Sud Américains hispanisants
- Les Européens

Le contexte économique

■ Les ressources:

- L'or
- La forêt, les essences rares
- La pêche (les crevettes du plateau des Guyanes)
- Le Centre Spatial Guyanais
- L'Etat français



L'offre de soins en Guyane

■ Un accès aux soins différent suivant l'habitat:

- **Sur le littoral et en ville, les médecins généralistes et spécialistes**
 - 3 établissements MCO: 2 HP et 1 ESPIC
 - 2 cliniques privées

- **En forêt et sur les fleuves, les paramédicaux et les médecins généralistes**
 - Les centres de santé de l'HP et les Centres de Prévention en Santé de la CRF

■ Trois fois moins de médecins généralistes qu'en métropole

■ Dix cardiologues :

- 3 au CHAR de Cayenne et 3 en ville
 - 1 au CHOG de St Laurent du Maroni
 - 3 au CMCK, hôpital de la Croix-Rouge
- 1/ 40 000 h en Guyane VS 1/ 12 000 en métropole, trois fois moins de chances d'accéder à un avis spécialisé.

Le service de cardiologie du CMCK

Le service cardiologie du HCRK

- 3 cardiologues, dont 2 à temps plein et un $\frac{3}{4}$ temps
- Un service de 16 lits, moderne et bien équipé
- 7 scopes centralisés
- Un plateau technique bien équipé:
 - 2 électrocardiographes
 - 1 bicyclette ergométrique moderne
 - 1 échographe dernier modèle (VIVID 9) équipé de nombreuses sondes
 - En attente : 1 table d'échographie d'effort, 1 échographe mobile, 3 scopes
- 7 EPU effectuées



Entrée du service de cardiologie



Echographe Vivid 9



Echographe Vivid 9



Mapa



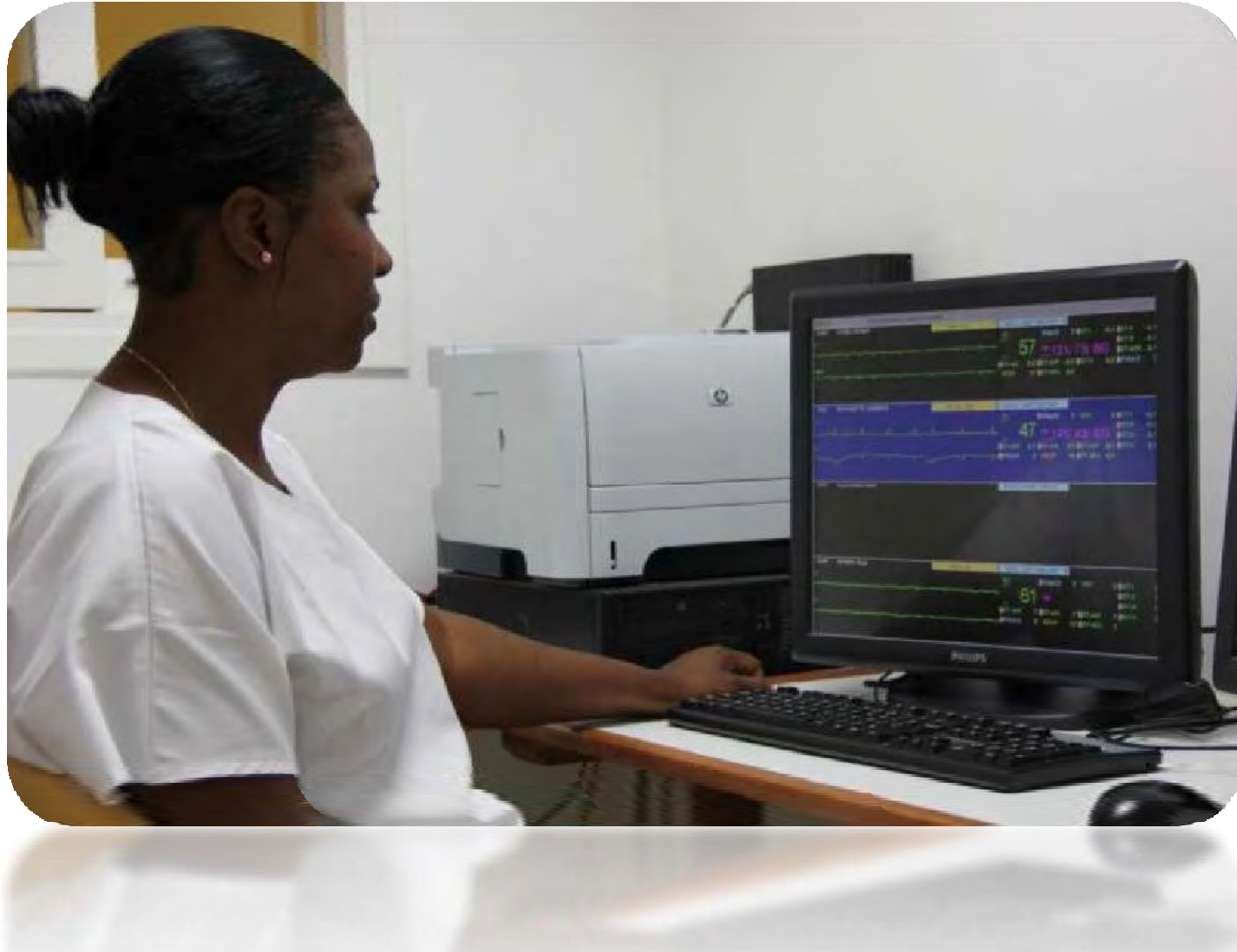
Mapa



Une chambre moderne et bien équipée



Surveillance centralisée



Pathologies cardiovasculaires rencontrées

■ Ubiquitaire

- HTA: souvent associée au diabète
 - Fréquente/précoce
 - Diagnostic tardif souvent lors d'une complication (AVC, OAP)
 - Observance difficile du traitement
 - Médication traditionnelle (prune de cythère et corrossol)
 - Mauvaises habitudes alimentaires
 - Difficulté de véhiculer l'information
 - Population disséminée
- Syndrome coronaire aigu
 - Coronarographie à Cayenne
 - Stent uniquement en Martinique
 - Intérêt de la thrombolyse
 - Chirurgie cardiovasculaire en Martinique
- Artériopathie
 - Diabétique
 - Anévrisme aortique (90 mm)

Pathologies cardiovasculaires rencontrées (suite)

■ Plus spécifique:

- Valvulopathie rhumatismale
- Cardiomyopathie dilatée
 - Virale
 - Alcool
 - Cocaïne
- Cardiomyopathie du post partum
- Toxoplasmose amazonienne
- Maladie de Chagas
- Cardiopathie congénitale
 - Peu de diagnostics anté-natal
 - Refus d'interruption de grossesse (raisons culturelles et religieuses, témoins de Jéhovah, évangélistes)

2 L 2.56 cm
1 L 3.43 cm

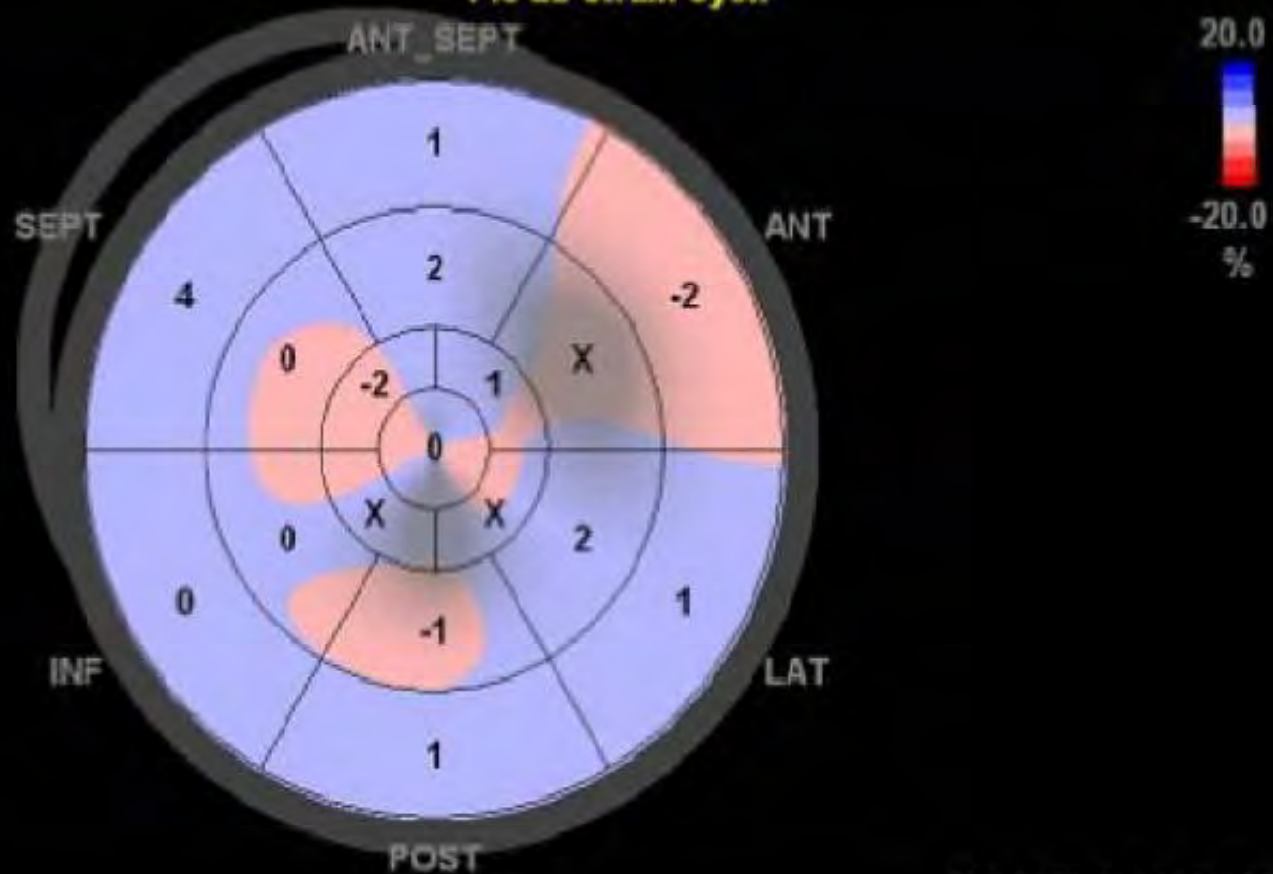


106
HR

FE VG (sim.A4C)	38.78 %
Vol. Eject.(simpson A4C)	70.99 ml
2 VGs Long(A4C)	6.48 cm
Vol.VG.tS(sim.4cav)	112.05 ml
Vol.VG.tS ind(sim.4cav)	69.6 ml/m ²
1 VGd Long(4cav)	6.64 cm
Vol.VG.tD(sim.4cav)	183.04 ml
Vol.VG.tD ind(sim.4cav)	113.7 ml/m ²



Pic du Strain Syst.

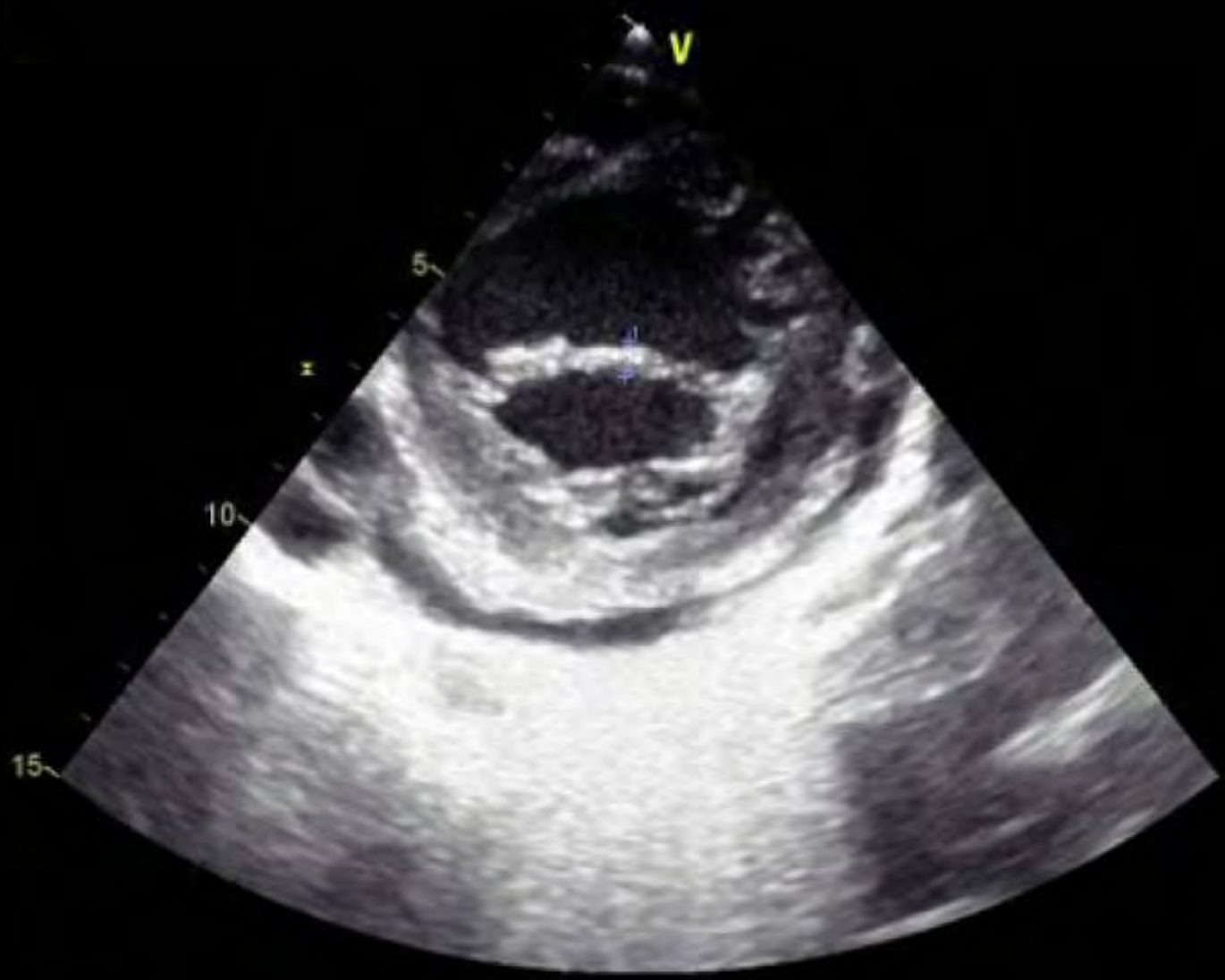


03/07/2012-16:24:29

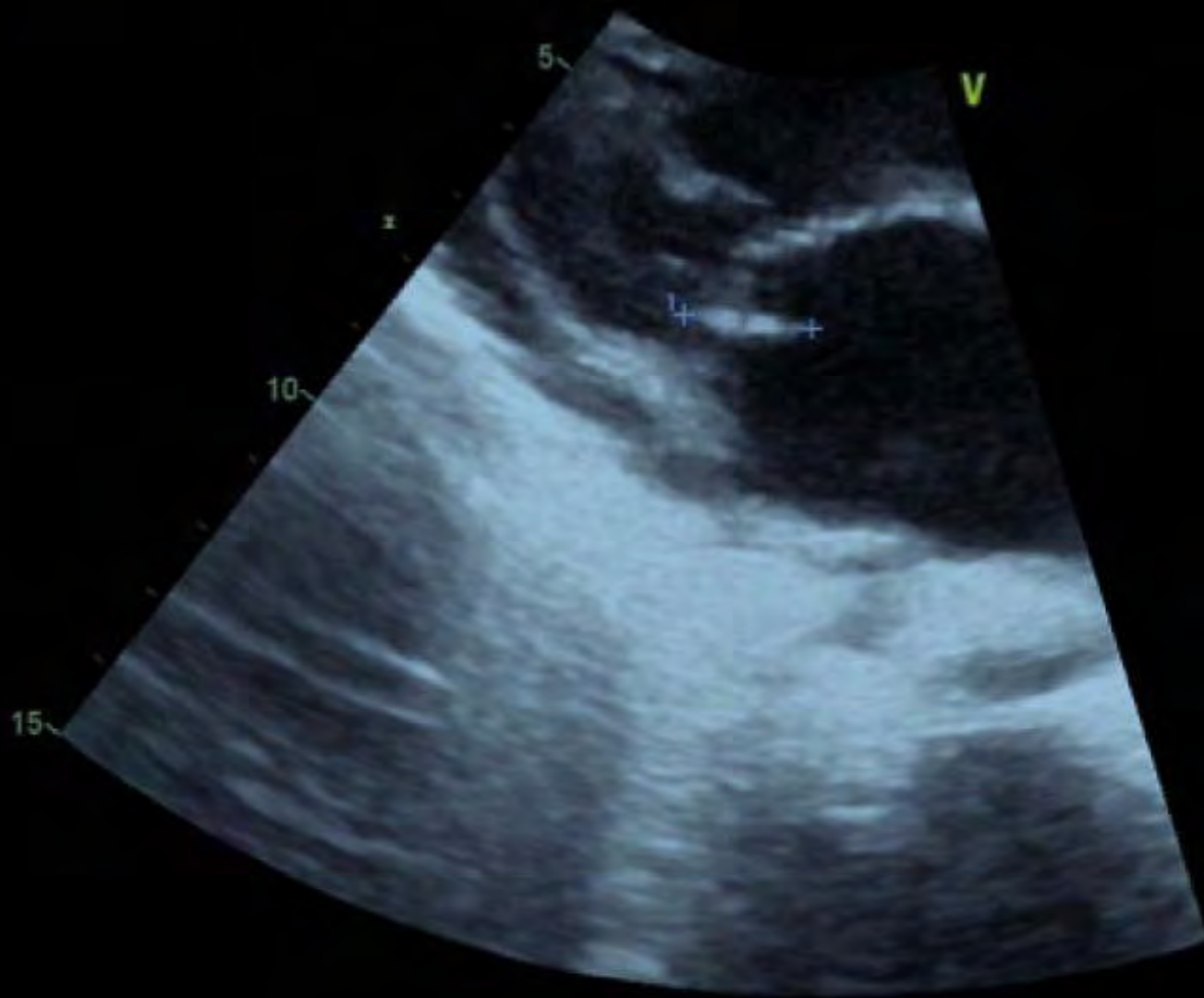
GLPS_LAX	0.0 %	AVC_AUTO	48 msec
GLPS_A4C	0.0 %	HR_ApLAX	226.5 bpm
GLPS_A2C	0.0 %		
GLPS_Avg	0.0 %		



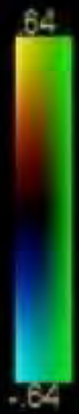
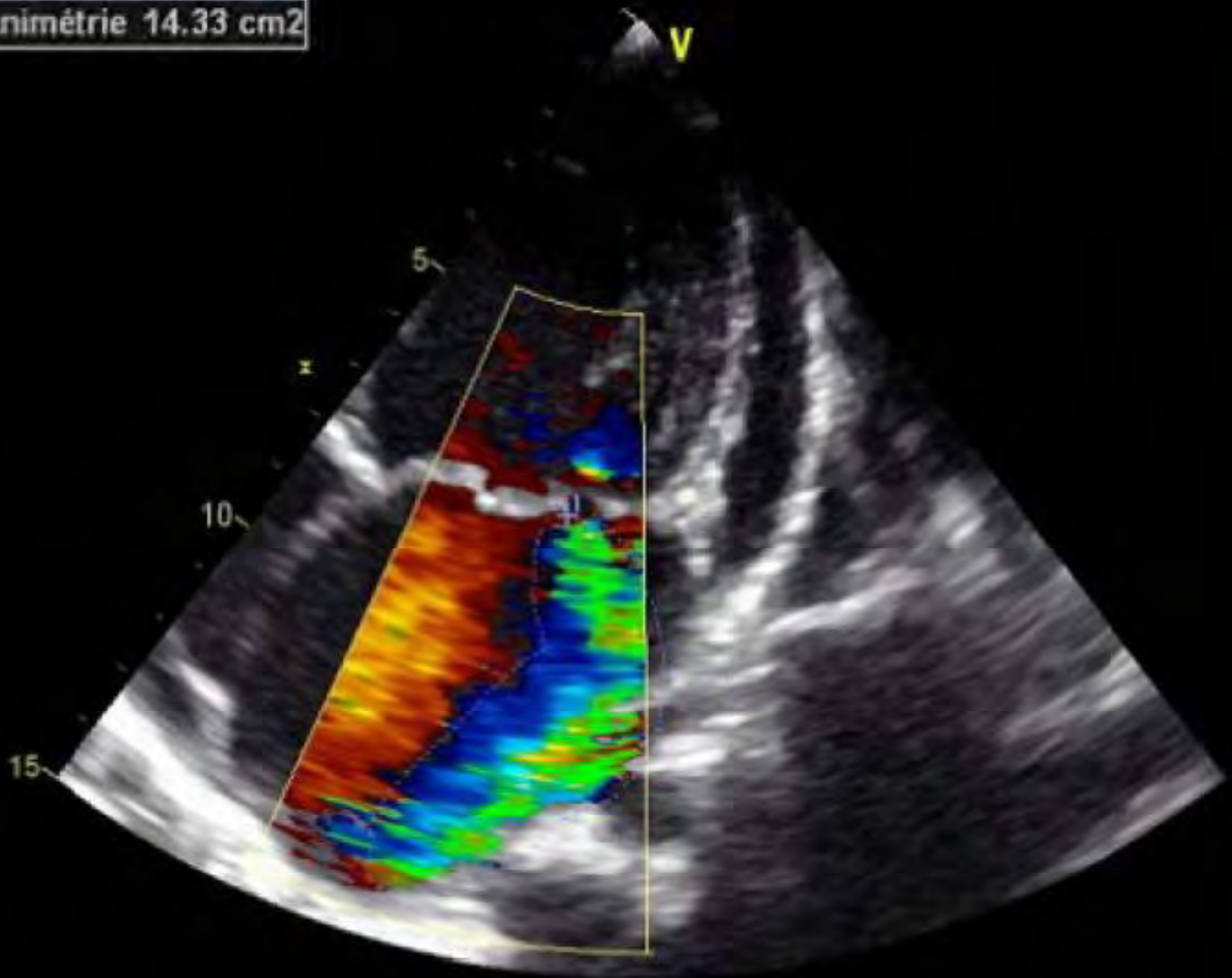
1 L 0.59 cm



L 1.51 cm



VM Surf planimétrie 14.33 cm²





1 L 1.57 cm

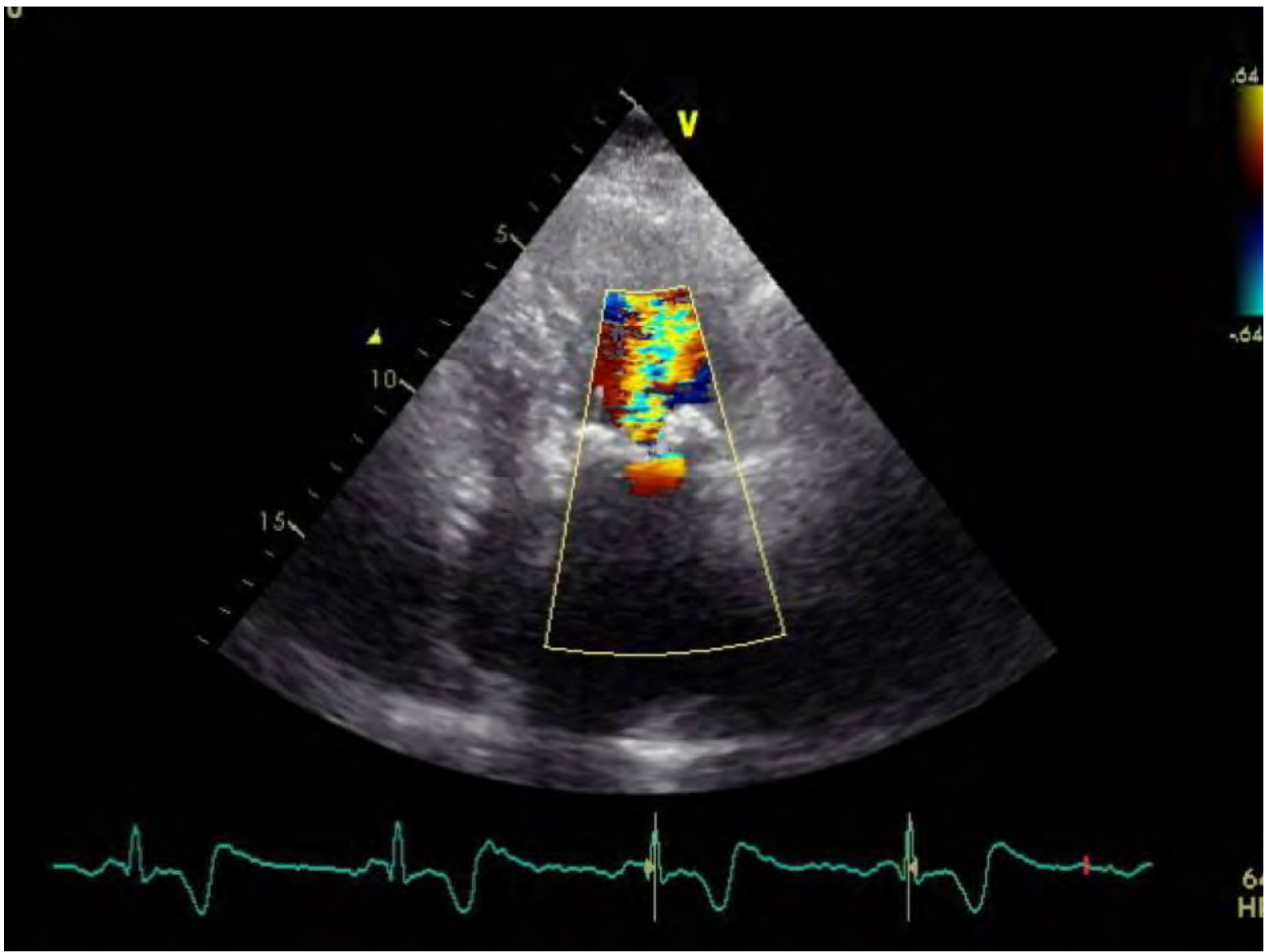


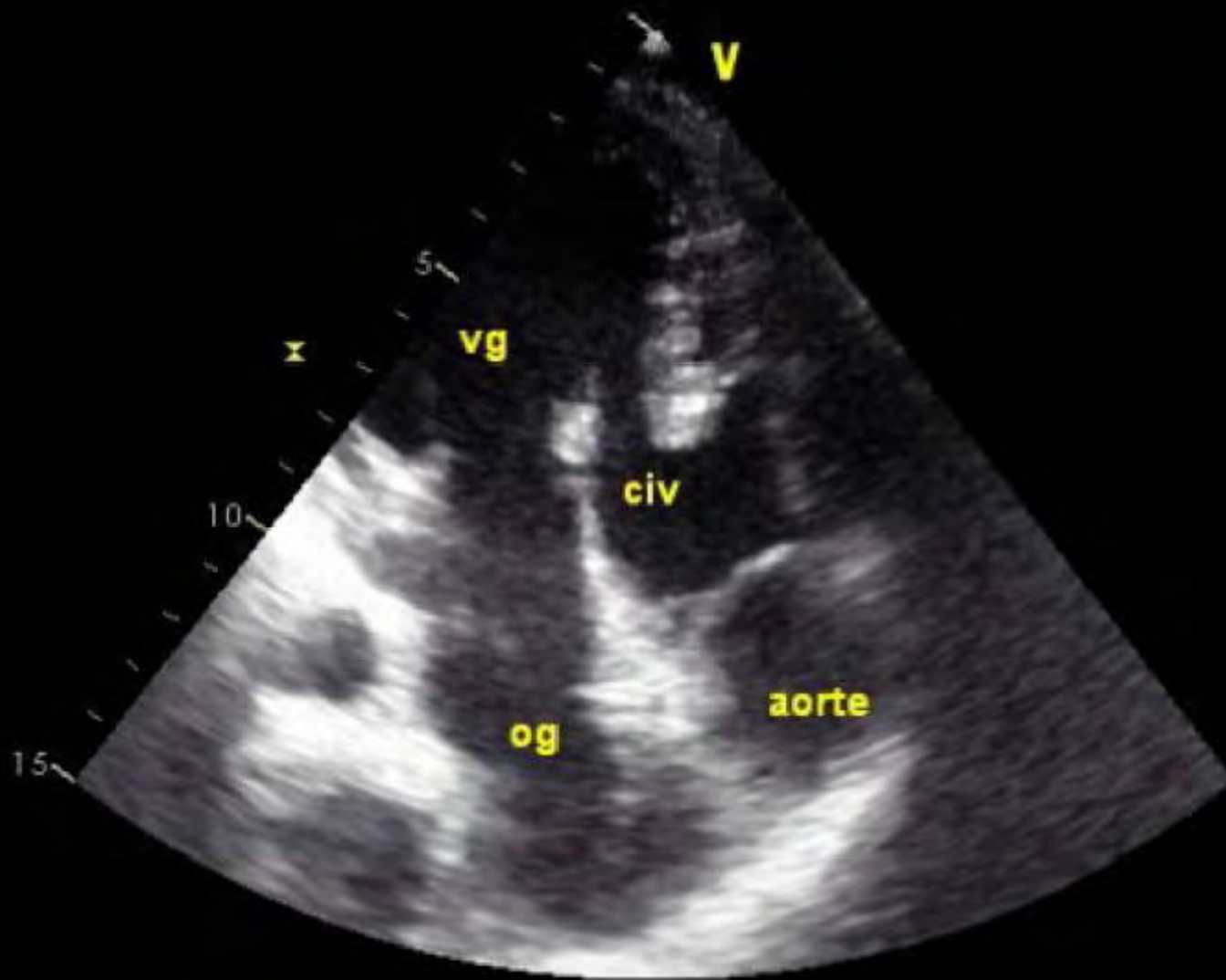
103
HR

174
VGd Long(4cav) 5.24 cm
Vol.VG.tD(sim.4cav) 29.21 ml



92
HR





Merci pour
votre
attention!